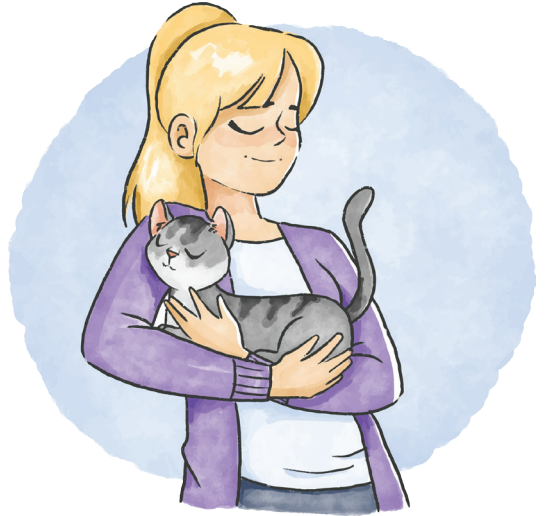




L'animal et la famille d'accueil dans la BPA

Accueillir chez vous un animal, quel qu'il soit, doit être un acte mûrement réfléchi ; rien ne doit être fait au hasard et vous devez vous armer des meilleurs conseils pour que cet accueil soit le plus agréable possible, autant pour l'animal que pour vous. La communication est primordiale et c'est notre devoir de faire en sorte que tout se passe bien pour vous, afin que vous ne viviez jamais l'accueil comme une contrainte. Être famille d'accueil, c'est recevoir tout l'amour d'un animal qui vous sera pour toujours reconnaissant de l'avoir sauvé. C'est le voir grandir, évoluer jusqu'à devenir un animal en pleine santé et pour finir, c'est aider l'animal à reprendre confiance en l'humain.



La première chose à ne jamais vous enlever de la tête, est qu'ils ont tous plus ou moins un lourd passé derrière eux. Ce qui pour l'homme est inadmissible est pour l'animal que vous récupérez la manière de vivre qu'il a toujours connue. Pensez à vous mettre à sa place, cela vous aidera à analyser au mieux certaines situations.

Il lui faudra donc s'adapter à la vie que vous allez lui offrir. Ce qui sera pour lui une véritable découverte. Un chat est un animal territorial : chacune de ses activités (manger, éliminer, dormir, jouer) correspond à un endroit différent, que le chat aimerait dans l'idéal choisir lui-même. Accueillir un chat chez vous signifie donc faire en sorte qu'il se sente bien !

Cela demande un petit peu de préparation et d'équipement ! Un chat a besoin d'une aire de repos confortable et sécurisante pour se sentir à son aise. Même si votre appartement est petit, trouvez un coin pour le chat, et placez un panier dans un endroit chaud et abrité des courants d'air. Aménagez-lui des cachettes, posez un coussin au bord d'une fenêtre pour qu'il puisse s'y installer, placez une chaise confortable près d'un radiateur, etc. Un chat aime manger dans un endroit où il ne sera pas dérangé. Ne placez pas les gamelles d'eau et d'aliment à proximité de la litière, l'odeur pourrait l'incommoder. Le bac à litière doit être placé loin de toute source de bruit, loin de la nourriture ainsi que du lieu de couchage.



Petite astuce, si le chat fait ses besoins en dehors du bac à litière, essayer de le ramener avec douceur dans le bac une ou deux fois par jour. S'il fait ses besoins dedans, récompensez-le. Vous pouvez aussi déplacer le bac et le mettre à l'endroit où il a fait ses besoins, cela peut lui permettre de l'associer avec les toilettes. Dernière petite astuce, déposez des morceaux de papier aluminium au sol pour le dissuader (il n'aime pas le contact).

Laissez-le tranquille dans son univers, ne lui faites pas visiter toute la maison dès son arrivée : cela ne servirait qu'à le perturber et à augmenter son stress. Il viendra de lui-même explorer les lieux doucement.

Utilisez toujours une voix douce et rassurante quand vous vous adressez à lui. S'il vous plaît munissez-vous de patience, laissez-lui le temps de comprendre, d'analyser et de s'intégrer à ce nouvel environnement et à cette nouvelle vie. Ne faites jamais de gestes brusques, ne criez pas, parlez normalement afin qu'il s'habitue à votre voix. Cela évitera qu'il soit pris de panique en vous voyant gesticuler ou hurler. Cela risquerait de le perturber et ses réactions pourraient être inattendues, surprenantes, voire violentes.



N'ayez pas peur de l'animal que vous accueillez ; si tel est le cas, contactez immédiatement la BPA afin d'éviter tout incident.



Un chat qui feule (crache) est une attitude instinctive : celui-ci indique une mise en garde. Il feule lorsqu'il se sent menacé. Il faut bien comprendre pour quelle raison un chat feule. Il peut manifester ainsi sa peur. Le chat doit comprendre que vous ne lui voulez aucun mal. Laissez-le tranquille, écartez-vous de lui afin de respecter sa bulle. Vous pouvez donc traduire comme cela : « laisse-moi tranquille, que me veux-tu ? Qui es-tu ? n'approche pas ». Attendez qu'il manifeste de l'intérêt à votre égard et là seulement parlez-lui avec une voix calme et rassurante. Petit à petit, il s'habitue à votre voix et votre présence et viendra de lui-même chercher le contact.

Si le chat reste caché dans un coin et n'en sort pas, tentez déjà de l'appeler en tendant la main : « viens, n'aie pas peur, je ne te veux pas de mal, juste te caresser ; je peux ? » Mais non, il ne veut pas. Il vous fixe, les pupilles dilatées, l'air inquiet et se fâchera si vous dépassez une limite qui lui semble insupportable. Ce n'est pas grave, laissez-le, offrez-lui beaucoup de temps.

Ne forcez pas la rencontre, il est le seul à décider quand le moment de l'approcher sera venu. Parlez doucement, ne faites pas de geste brusque près de lui. Quand vous serez proche de lui, pensez à vous mettre à sa hauteur, à genoux. Être plus grand, c'est exprimer une volonté de domination. Dans son cas, il faut apaiser la situation et rester à sa hauteur. Tendez-lui un morceau de jambon ou de thon en boîte ; s'il ne vient pas, laissez-le lui au sol.

Pensez qu'il a dû vivre des expériences douloureuses qui l'ont conditionné dans cet état de peur et de stress, il mettra longtemps (des jours, des semaines voire des mois) avant de retrouver une certaine confiance. Votre présence est déjà rassurante pour lui. Même si vous passez votre temps dans une autre pièce, il perçoit vos odeurs et vos fréquences vocales. Il identifie en quelques jours votre voix, d'où l'importance de lui parler doucement, car il va associer votre voix à de la douceur.



Ce qu'il faut faire :

- Parler d'une voix douce et rassurante
- Lui laisser un endroit tranquille, qui sera son espace
- Le laisser venir à vous
- Lui donner de l'affection afin de l'aider à s'épanouir
- Jouer avec lui s'il vous le permet
- Lui apprendre à utiliser sa litière : peut-être qu'il ne connaît pas
- S'armer de patience
- Boucher tous les endroits inaccessibles pour vous mais accessibles pour le chat, dessous de meubles, de baignoire etc...



Ce qu'il ne faut pas faire :

- Lui crier dessus
- Le gronder s'il s'oublie
- Laisser les enfants en contact sans surveillance
- Approcher quand il feule
- Mettre le bac à litière à côté de ses gamelles
- Installer sa litière dans un endroit bruyant ou de passage régulier.



Sachez que la BPA est là pour vous apporter toute l'aide nécessaire à l'application de certaines règles primordiales pour l'animal, afin que la cohabitation se passe au mieux. Pensez à nous contacter afin que nous vous mettions en contact avec des professionnels.

De la famille d'accueil va dépendre l'adoption, vous restez un des piliers à la reconversion de l'animal et vous aurez donc tout à lui apprendre et à lui faire découvrir. Votre rôle sera bien souvent déterminant dans son évolution et pour la guérison de l'animal que vous allez accueillir. Tant psychologiquement que physiquement, nous comptons sur vous pour lui apporter le meilleur accueil.

Pensez bien entendu que vous n'êtes pas seul(e) dans cette formidable aventure de sauvetage, que nous restons à vos côtés. Il n'y a aucune honte à dire que vous ne vous sentez pas à la hauteur de la tâche qui vous est confiée, bien au contraire.

C'est dans un but de bonne entente que nous vous posons toutes les questions nécessaires lors de votre inscription ; n'hésitez pas à ce moment-là à nous faire part de vos appréhensions.

**Nous vous remercions de votre aide
et de votre investissement au sein de la BPA.**

