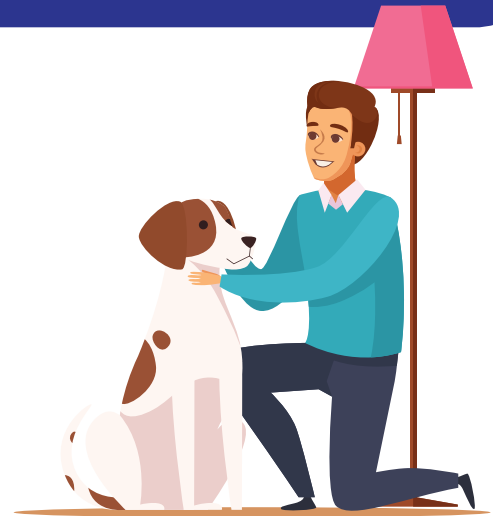




L'animal et la famille d'accueil dans la BPA

Accueillir chez vous un animal, quel qu'il soit, doit être un acte mûrement réfléchi ; rien ne doit être fait au hasard et vous devez vous armer des meilleurs conseils pour que cet accueil soit le plus agréable possible, autant pour l'animal que pour vous.

La communication est primordiale et c'est notre devoir de faire en sorte que tout se passe bien pour vous, afin que vous ne viviez jamais l'accueil comme une contrainte. Être famille d'accueil, c'est recevoir tout l'amour d'un animal qui vous sera pour toujours reconnaissant de l'avoir sauvé. C'est le voir grandir, évoluer jusqu'à devenir un animal en pleine santé et pour finir, c'est aider l'animal à reprendre confiance en l'humain.

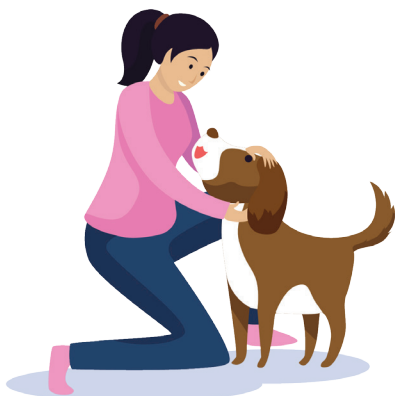
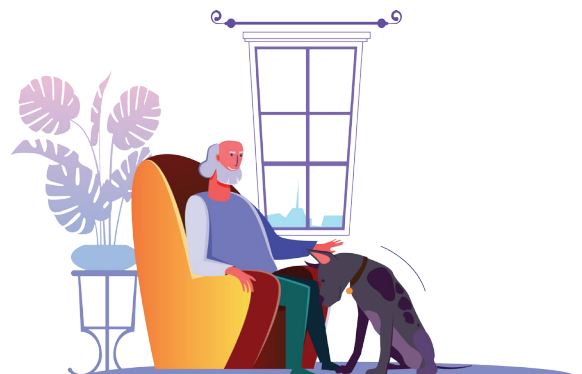


La première chose à ne jamais vous enlever de la tête, est qu'ils ont tous plus ou moins un lourd passé derrière eux. Ce qui pour l'homme est inadmissible est pour l'animal que vous récupérez la manière de vivre qu'il a toujours connue. Pensez à vous mettre à sa place, cela vous aidera à analyser au mieux certaines situations.

Il lui faudra donc s'adapter à la vie que vous allez lui offrir. Ce qui sera pour lui une véritable découverte. Il lui faudra du temps pour assimiler ce qui se passe autour de lui. Il aura besoin d'un endroit calme (« son territoire ») : mettez-y une couverture, ses gamelles un peu plus loin ainsi que des jouets.


Laissez le tranquille dans son univers, ne lui faites pas visiter toute la maison dès son arrivée : cela ne servirait qu'à le perturber et à augmenter son stress. Il viendra de lui-même explorer les lieux doucement.

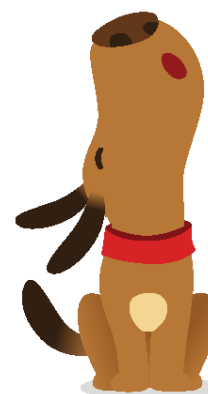
Interdisez tout de suite les pièces où sa présence sera indésirable. Ainsi les fauteuils, lits et autres perchoirs ne seront pas « expérimentés ». Pour son bien-être mais aussi pour celui du futur adoptant. Votre vision du bien-être animal, en lui autorisant ces accès, n'est pas systématiquement la même pour le nouveau maître. Cela pourrait même être une source de conflit. S'il n'en a pas connaissance, il n'y aura pas tentation.





Pensez à toujours prononcer le nom de l'animal dès que vous vous adressez à lui, afin qu'il assimile que vous lui parlez. Utilisez toujours une voix claire et distincte. S'il vous plaît munissez-vous de patience, laissez-lui le temps de comprendre, d'analyser et de s'intégrer à ce nouvel environnement et à cette nouvelle vie. Ce n'est pas simple pour lui. Ne faites jamais de gestes brusques, ne criez pas, parlez normalement afin qu'il apprivoise votre voix. Cela évitera qu'il soit pris de panique en vous voyant gesticuler ou hurler. Cela risquerait de le perturber et ses réactions pourraient être inattendues, surprenantes, voire violentes.

N'ayez pas peur de l'animal que vous accueillez ; si tel est le cas, contactez immédiatement la BPA afin d'éviter tout incident.

 Un chien qui grogne n'est pas forcément un chien mordeur ni dangereux. Je ne saurais que trop vous conseiller d'utiliser un peu de psychologie. Posez-vous les bonnes questions et analysez la situation. Pourquoi a-t-il grogné ? Sur qui a-t-il grogné ? Quelles sont les circonstances ? Bien souvent, le chien arrive dans un endroit inconnu et vous voulez qu'il soit opérationnel à vous reconnaître et vous adopter tout de suite. Mais il ne vous connaît pas !! Pensez toujours à vous mettre à sa place. Quelle serait votre réaction si vous arriviez dans un endroit inconnu avec des personnes qui vous ennuient ? Vous seriez irritables, soyons honnêtes. Donc le chien réagit exactement comme vous pourriez le faire. Laissez-le tranquille dans son petit domaine prendre tranquillement ses marques. S'il grogne, ignorez-le : ce n'est pas grave, c'est une réaction normale d'intégration et d'interrogation. Il a peur et il ne comprend ni ce qui se passe autour de lui ni ce que vous lui voulez. Il se manifeste alors de la seule manière qu'il connaisse en vous avertissant comme il le peut. Vous pouvez donc traduire comme cela : laisse-moi tranquille, que me veux-tu ? Qui es-tu ? n'approche pas. Attendez qu'il manifeste de l'intérêt à votre égard et là seulement parlez-lui avec une voix gaie et enjouée, quitte à passer pour un fou ! et oui, c'est ainsi que nos compagnons nous comprennent, à l'intonation de notre voix. Prononcez son nom et dites n'importe quoi, par exemple : X (x nom du chien) mais bonjour ça va etc, A vous de voir selon vos envies, mais terminez toujours par : « c'est bien » et une petite friandise sera la bienvenue à ce moment-là. Petit à petit, il appréciera votre présence et viendra de lui-même chercher le contact. S'il grogne sur une personne précise, laissez cette personne faire cet exercice pour qu'il prenne confiance en elle.

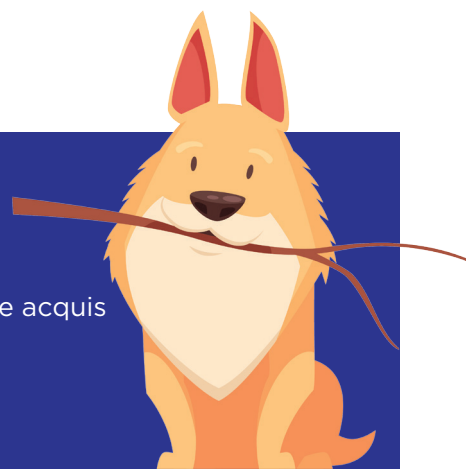


 Le chien a besoin de sentir au-dessus de lui une autorité qui le dirige, le guide et à laquelle il obéira, même si, de temps à autre, il se rebiffe.

 Céder à tous les caprices d'un animal est une erreur monumentale. Contrairement à ce qu'on pourrait penser. C'est d'ailleurs souvent un amour mal compris qui conduit à toutes les catastrophes.

Ce qu'il faut faire :

- Parlez-lui calmement avec une voix enjouée
- Laissez-lui un endroit tranquille, qui sera son espace
- N'hésitez pas à lui donner des caresses ou des récompenses à chaque acquis
- Jouez avec lui
- Sortez-le régulièrement
- Attirez son attention lors de promenades
- Laissez-le venir à vous
- Donnez-lui de l'affection afin de l'aider à s'épanouir
- Apprenez-lui si besoin : la propreté, les ordres de base (assis, debout, couché, pas bouger...)



Ce qu'il ne faut pas faire :

- Lui laisser faire ce qu'il veut
- Obtenir des ordres sous la contrainte
- Le gronder s'il a fait une bêtise et que vous ne l'ayez pas pris sur le fait
- Lui donner accès à des lieux interdits
- Laisser les enfants en contact sans surveillance
- Partager votre repas avec lui, même s'il réclame
- Prendre des jours pour être h24 avec lui.
- Le laisser monter sur les lits ou sur les canapés.
- Le laisser aboyer sur tout ce qui bouge, courser les chats, manger les pantoufles...



Sachez que la BPA est là pour vous apporter toute l'aide nécessaire à l'application de certaines règles primordiales pour l'animal, afin que la cohabitation se passe au mieux.

Pensez à nous contacter afin que nous vous mettions en contact avec des professionnels.

De la famille d'accueil va dépendre l'adoption, vous restez un des piliers à la reconversion de l'animal et vous aurez donc tout à lui apprendre ou lui faire découvrir. Votre rôle sera bien souvent déterminant dans son évolution et pour la guérison de l'animal que vous allez accueillir. Tant psychologiquement que physiquement, nous comptons sur vous pour lui apporter le meilleur accueil nécessaire à son évolution.

Pensez bien entendu que vous n'êtes pas seul(e) dans cette formidable aventure de sauvetage, que nous restons à vos côtés. Il n'y a aucune honte à dire que vous ne vous sentez pas à la hauteur de la tâche qui vous est confiée, bien au contraire. C'est dans un but de bonne entente que nous vous posons toutes les questions nécessaires lors de votre inscription ; n'hésitez pas à ce moment-là à nous faire part de vos appréhensions.

**Nous vous remercions de votre aide
et de votre investissement au sein de la BPA.**

